

Proffil Ardal

Gwasanaethau Cymdeithasol Gwynedd

Cyflwyniad

Mae'r proffil ardal hwn wedi ei ddatblygu i gefnogi Adroddiad Blynyddol Cyfarwyddwr Gwasanaethau Cymdeithasol Cyngor Gwynedd sy'n nodi perfformiad gwasanaethau cymdeithasol Gwynedd. Mae'r wybodaeth ynghylch Gwynedd sydd yn yr adroddiad hwn yn cefnogi adroddiad y cyfarwyddwr drwy osod y perfformiad hwnnw mewn cyd-destun o ran sut mae gwasanaethau cymdeithasol Gwynedd yn gweithredu.

Nodir tri phrif faes gwybodaeth, sef:

- Yn gyntaf, demograffeg gyffredinol yr ardal, gan gynnwys manylion y boblogaeth ac iechyd;
- Yn ail, y galwadau gwasanaeth a osodir ar wasanaethau cymdeithasol Gwynedd gan anghenion grwpiau hawdd eu niweidio, gan gynnwys plant a phobl ifanc, a phobl hŷn; ac
- Yn olaf, lefel yr adnoddau y mae Gwynedd yn eu buddsoddi yng nghyflwyniad ei wasanaethau cymdeithasol.

Lle bo'n briodol mae'r proffil yn cymharu cyd-destun gweithredol Gwynedd â darlun Cymru gyfan ac awdurdodau lleol cymaradwy. Mae'r awdurdodau cymaradwy wedi eu dewis ar sail nodweddion tebyg ar gyfer dangosyddion demograffeg ac amddifadedd penodol. Am fwy o wybodaeth am fethodoleg yr awdurdodau cymaradwy gweler atodiad un. Yr awdurdodau sydd wedi eu defnyddio at ddibenion cymharu yw Sir Benfro, Powys a Chonwy.

Mae'r wybodaeth hon wedi cael ei datblygu yn unswydd i roi perfformiad gwasanaethau cymdeithasol Gwynedd mewn cyd-destun ehangach ac nid yw'n barnu eu perfformiad.

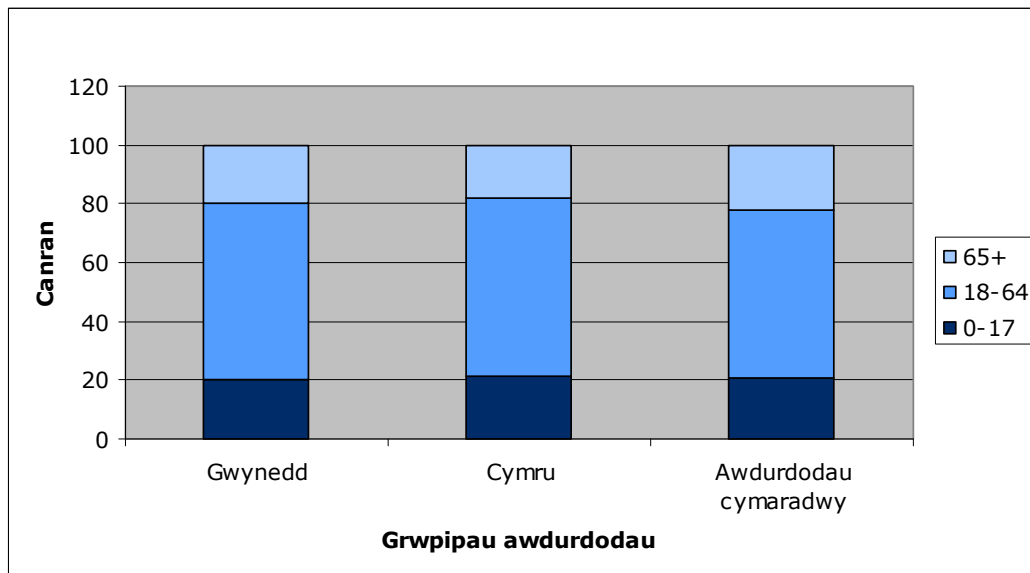
Sut olwg sydd ar y Sir?

Mae'r adran hon yn rhoi gwybodaeth gyffredinol am Wynedd.

Poblogaeth

Yn ôl amcangyfrifon canol-blwyddyn 2008, roedd gan Wynedd boblogaeth o dros 118,000. Mae hyn yn cymharu â phoblogaeth gyfartalog ar draws holl awdurdodau lleol Cymru o 136,000 a chyfartaledd o 121,000 ar draws yr awdurdodau cymaradwy. Dengys Ffigur 1 sut cafodd y poblogaethau eu rhannu'n gymesur ar draws gwahanol fandiau oedran. Ers 2001, yn debyg i'r mwyafrif o awdurdodau Cymru, roedd Gwynedd wedi gweld cynnydd cyson yn y boblogaeth gyfan a phoblogaethau'r bobl 18-64 oed a 65+, tra bod y boblogaeth 0-17 oed wedi lleihau'n gyson. Fodd bynnag, gwelodd 2008-09 fân godiad yn y boblogaeth gyfan a'r boblogaeth 18-64 oed.

Ffigur 1: Y boblogaeth wedi ei rhannu yn ôl cyfran ar draws bandiau oedran, 2008.



Ffynhonnell: Y Swyddfa Ystadegau Gwladol (ONS)

Yn 2001 roedd 99% o boblogaeth Gwynedd o gefndir gwyn, yr un gyfran â'r awdurdodau cymaradwy. Ledled Cymru y ganran o'r boblogaeth o gefndir gwyn oedd 98%. Yn 2008 arhosodd y ganran o boblogaeth Gwynedd o gefndir heb fod yn wyn yn 1%. Mae hyn yn cymharu â 2% ar gyfer yr awdurdodau cymaradwy a 3% ar gyfer Cymru gyfan.

Tabl 1: Y ganran o'r boblogaeth ym mhob grŵp ethnig, 2001.

	Gwyn	Cymysg	Asiaidd	Tseinïaidd neu arall	Du neu Ddu Prydeinig
Gwynedd	98.81	0.41	0.37	0.30	0.10
Cymru	97.88	0.61	0.88	0.39	0.24
Awdurdodau cymaradwy	99.07	0.35	0.28	0.22	0.08

Ffynhonnell: Y Swyddfa Ystadegau Gwladol (ONS)

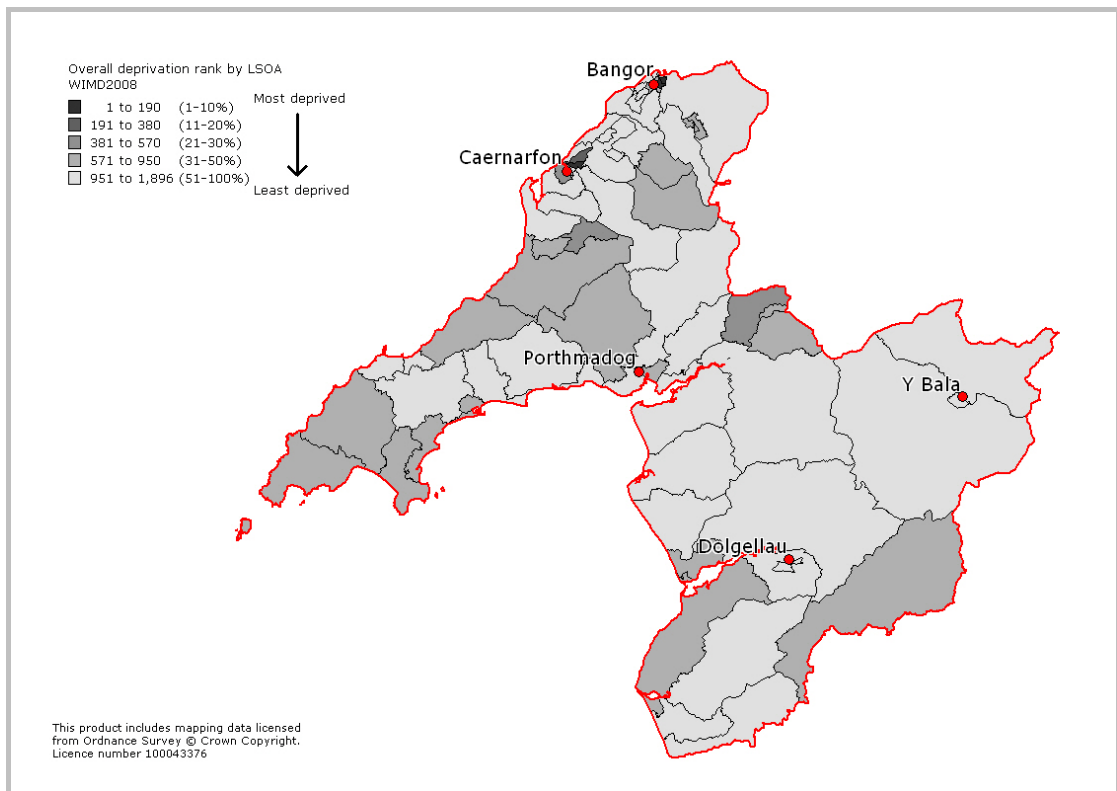
Dengys Ffigur 1 a Thabl 1 fod proffiliau poblogaeth Gwynedd a'r awdurdodau cymaradwy yn debyg yn fras.

Amddifadedd

Mae Mynegai Amddifadedd Lluosog Cymru (WIMD) yn cymryd gwybodaeth a gynhrychir ar gyfer ardaloedd lleol ar draws ffactorau gwahanol, er enghraifft cyfraddau diweithdra a hawlwy'r budd-daliadau, sy'n effeithio ar fywydau unigolion a chymunedau. Mae WIMD yn dod â'r wybodaeth hon ynghyd i greu darlun o amddifadedd cymharol ledled Cymru. Mae gan Wynedd dair o'i hardaloedd lleol yn y 10% mwyaf amddifad yng Nghymru.

Dengys Ffigur 2 broffil amddifadedd Gwynedd o WIMD 2008. Po dywyllaf y mae'r lliw, mwyaf amddifad y mae'r ardal. Mae pedair o ardaloedd lleol Gwynedd, (rhannau o Farchog a Chadnant), ymhlith yr 20% uchaf o ardaloedd amddifad yng Nghymru. At ei gilydd, gan gymryd i ystyriaeth ffactorau ehangach, mae gan Wynedd lefel gyffredinol o amddifadedd islaw'r cyfartaledd. Yn 2008-09 roedd y gyfran a oedd yn hawlio budd-daliadau ymhlith pobl o oedran gweithio yn is nag yn yr awdurdodau lleol cymaradwy.

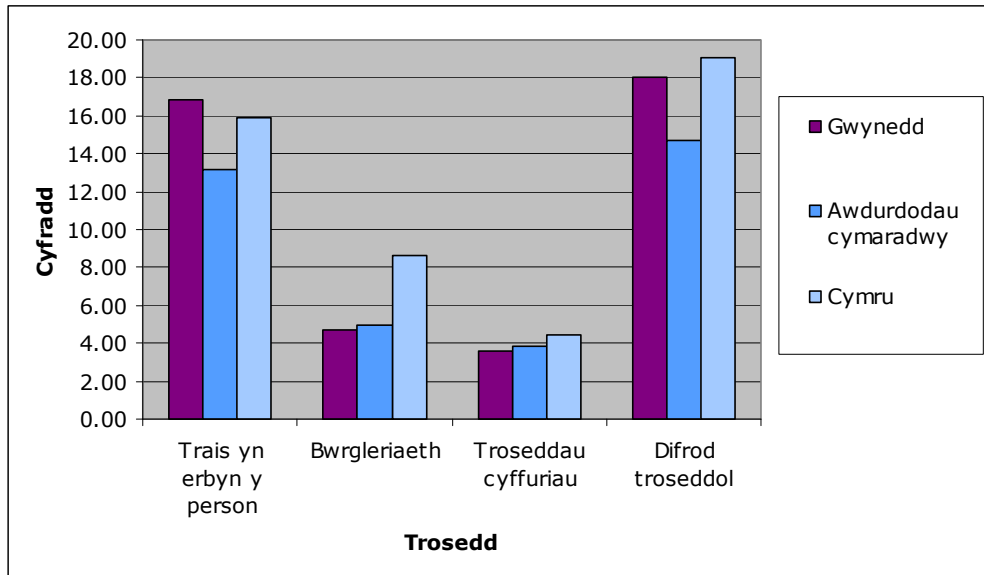
Ffigur 2: Darlun cymharol o amddifadedd ar draws Gwynedd (WIMD 2008).



Ffynhonnell: Uned Ddata Llywodraeth Leol ~ Cymru

Maes sy'n cyfrannu at broffil amddifadedd cyffredinol Gwynedd yw trosedd a gofnodir. Dengys Ffigur 3 y lefel o drosedd a gofnodir ar draws categorïau gwahanol. Roedd gan Wunedd gyfradd uwch o drais a gofnodir yn erbyn y person na'r awdurdodau cymaradwy.

Ffigur 3: Cyfradd trosedd a gofnodir am bob 1,000 o'r boblogaeth, 2008-09.



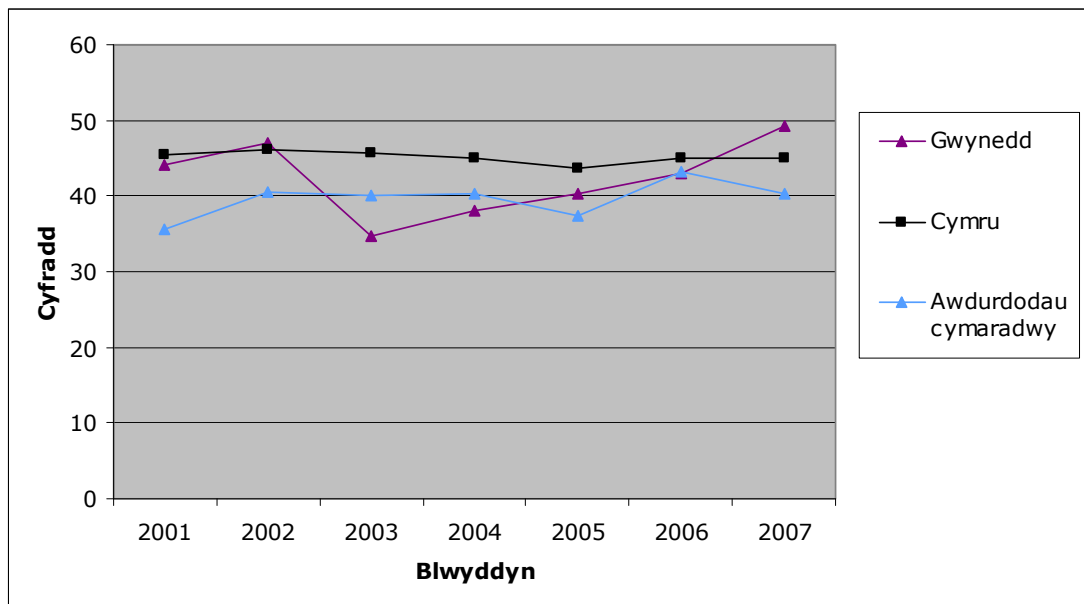
Ffynhonnell: Y Swyddfa Gartref – Trosedd a Gofnodir gan yr Heddlu Cymru a Lloegr

Materion mewn perthynas ag iechyd

Adroddodd 24% o bobl yng Ngwynedd fod ganddynt salwch hirdymor cyfyngus, o'u cymharu â 27% ledled Cymru. Nifer y bobl o oedran pensiwn a adroddodd salwch hirdymor cyfyngus yng Ngwynedd oedd 11,558, o'u cymharu â chyfartaledd o 13,497 ar dros holl awdurdodau Cymru. Yn ogystal, roedd gan Wunedd lai o bobl o dan 65 oed a oedd yn hawlio lwfans anabledd difrifol na chyfartaledd holl awdurdodau Cymru a chyfartaledd yr awdurdodau cymaradwy.

Dengys Ffigur 4 y gyfradd feichiogi ymhlith merched yn eu harddegau yng Ngwynedd. Yn ôl y data diweddaraf (2007) cododd y gyfradd feichiogi ymhlith merched yn eu harddegau yng Ngwynedd ac roedd unwaith eto'n uwch na chyfradd Cymru a chyfradd yr awdurdodau cymaradwy.

Ffigur 4: Y gyfradd feichiogi ymhlith merched yn eu harddegau am bob 1,000 o'r boblogaeth fenywod 15-17 oed, 2007

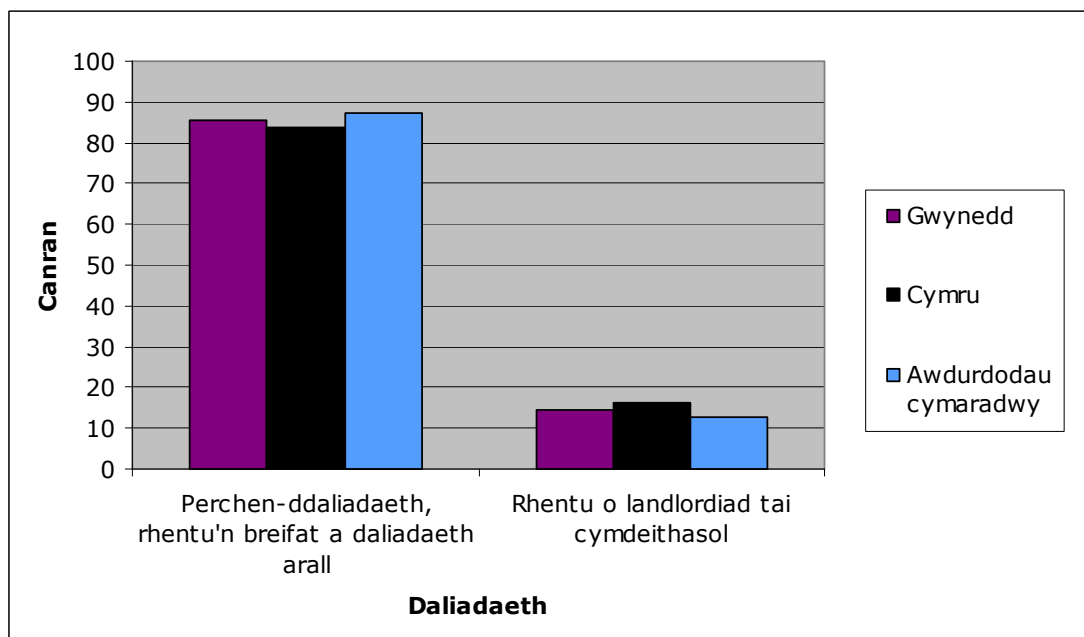


Ffynhonnell: Y Swyddfa Ystadegau Gwladol (ONS)

Tai

Yn 2008-09 roedd mwy o deuluoedd yn rhentu o landlordiaid tai cymdeithasol yng Ngwynedd nag yn yr awdurdodau cymaradwy. Dengys Ffigur 5 fod y mwyafrif o ddaliadaethau yng Ngwynedd naill ai'n berchen-ddaliadaeth neu'n rhentu'n breifat.

Ffigur 5: Amcangyfrifon o stoc anheddau yn ôl daliadaeth, 2008-09.



Ffynhonnell: Llywodraeth Cynulliad Cymru

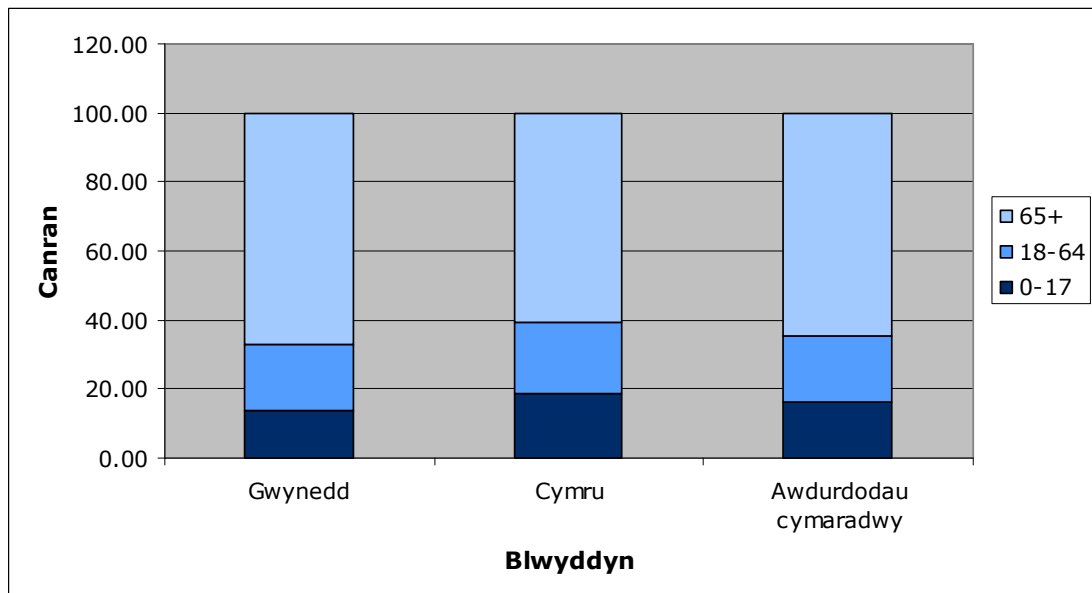
Galw a chyflenwad gofal cymdeithasol Gwynedd

Mae'r adran hon yn ystyried rhai dangosyddion y galw am wasanaethau gofal cymdeithasol a hefyd buddsoddiad yr awdurdod mewn adnoddau. Yn ogystal â rhoi darlun cyffredinol, mae'r adran hon yn ystyried pob grŵp defnyddwyr gwasanaeth yn unigol.

Y darlun cyffredinol

Roedd gan Wunedd gyfradd uwch o gleientiaid gofal cymdeithasol 65+ oed na'r awdurdodau cymaradwy a Chymru ond cyfradd is o gleientiaid gofal cymdeithasol rhwng 0-17 a 18-64 oed. Dengys Ffigur 6 broffil oedran cleientiaid yr awdurdod.

Ffigur 6: Cleientiaid gofal cymdeithasol yn ôl cyfran ar draws bandiau oedran, 2008

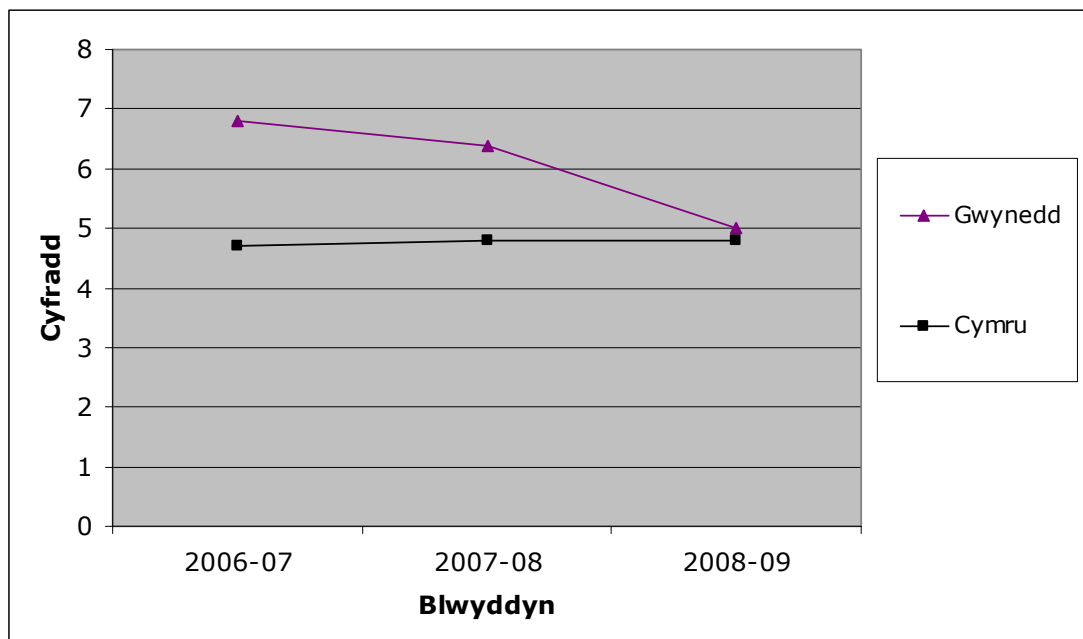


Ffynhonnell: Uned Ddata Llywodraeth Leol ~ Cymru

Rhoddodd Gwynedd flaenoriaeth i 25% yn fwy o wariant ar ddarpariaeth gofal cymdeithasol na'r lefel a bennwyd gan Lywodraeth Cynulliad Cymru; cynnydd ar y 23% yn 2007-08. Gwariodd yr awdurdodau cymaradwy, ar gyfartaledd, 8% yn llai.

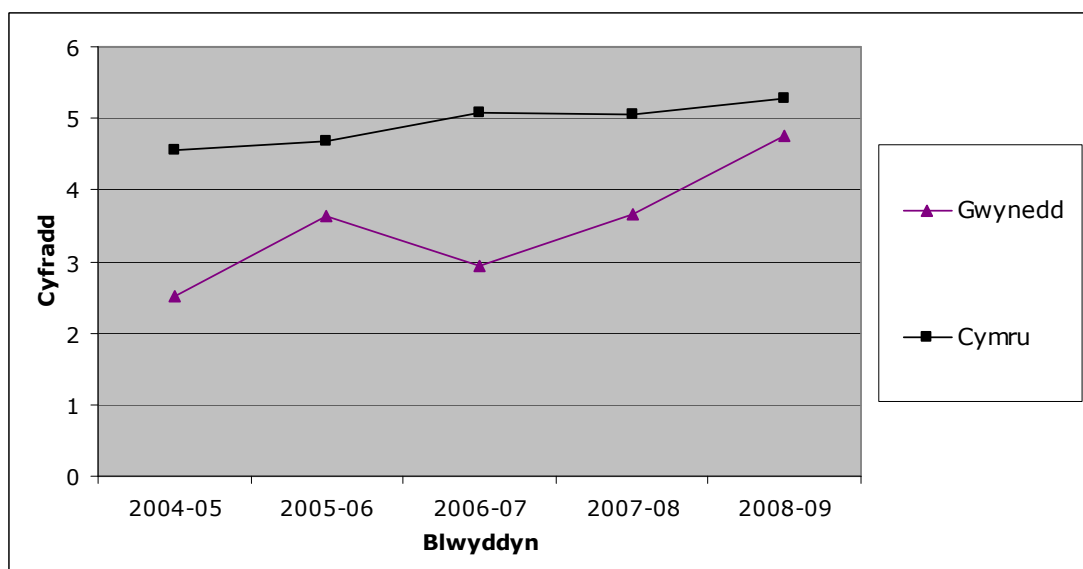
Yn 2008-09, parhaodd Gwynedd i gynyddu cyfanswm y staff gwasanaeth cymdeithasol a gyflogodd, i blant ac i oedolion. Am yr un cyfnod, cododd nifer y staff gwasanaeth cymdeithasol a gyflogwyd ledled Cymru hefyd, a hynny i blant ac i oedolion. Dengys Ffigurau 7 ac 8 y cyfraddau gweithwyr cymdeithasol i blant ac oedolion.

Ffigur 7: Cyfradd uwch ymarferwyr gwaith cymdeithasol, uwch ymarferwyr a gweithwyr cymdeithasol i oedolion am bob 100 o ddefnyddwyr gwasanaeth 18-64 oed ar 31 Mawrth.



Ffynhonnell: Uned Ddata Llywodraeth Leol ~ Cymru

Ffigur 8: Cyfradd uwch ymarferwyr gwaith cymdeithasol, uwch ymarferwyr a gweithwyr cymdeithasol i blant am bob 100 o ddefnyddwyr gwasanaeth 0-17 oed ar 31 Mawrth.



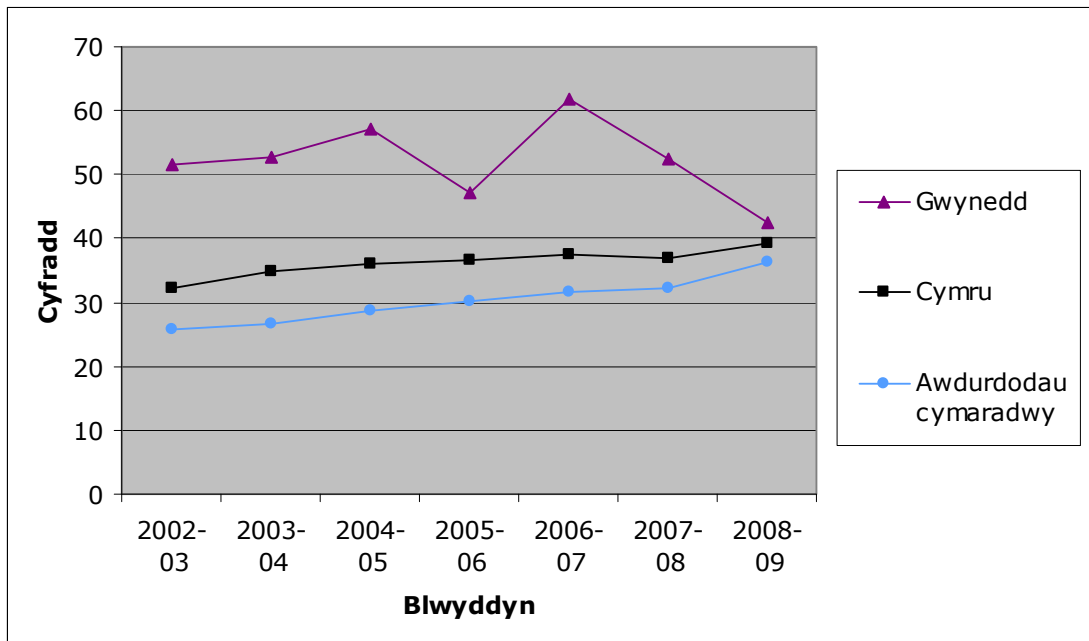
Ffynhonnell: Uned Ddata Llywodraeth Leol ~ Cymru

Plant

Yn ôl Mynegai Amddifadedd Lluosog Cymru 2008 (WIMD), roedd 6% o blant Gwynedd yn byw mewn ardaloedd sydd ymhlith y 10% mwyaf amddifad yng Nghymru. Mae hyn yn cymharu â 12% o blant ledled Cymru a 4% o blant ar draws yr awdurdodau cymaradwy. Fodd bynnag, roedd ganddo ganran uwch o blant sy'n byw mewn tai cymdeithasol ar rent yn 2008-09 na Chymru a'r awdurdodau cymaradwy. Yn ogystal, roedd y gyfradd plant sy'n ddefnyddwyr gofal cymdeithasol, ar 43 am bob 1,000 o'r boblogaeth 0-17 oed, yn uwch na chyfradd Cymru o 39 a chyfradd yr awdurdodau cymaradwy o 36.

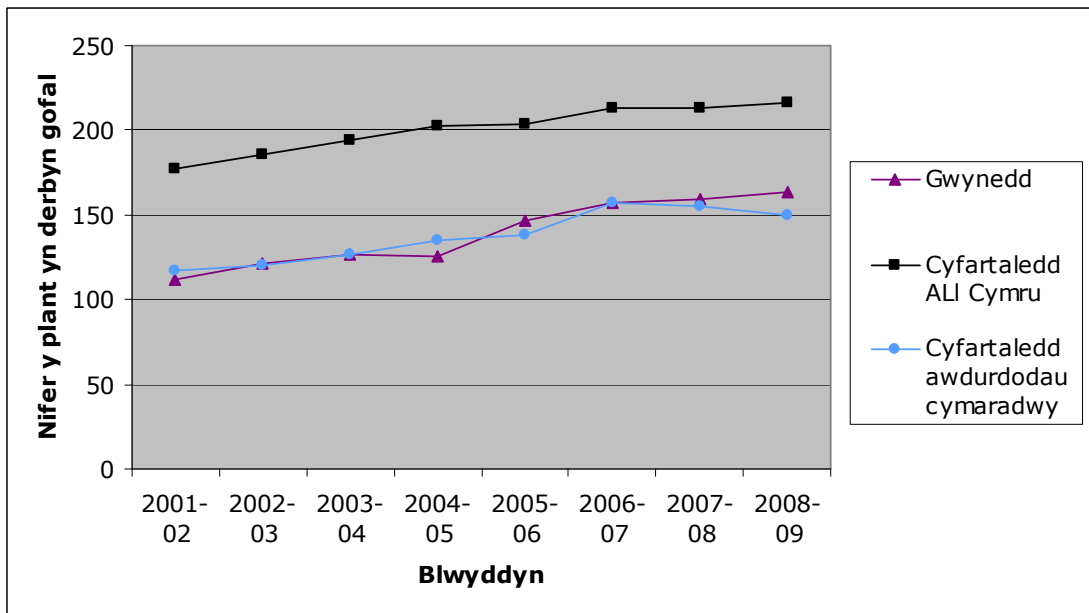
Rhwng 2002-03 a 2008-09, lleihaodd y gyfradd plant sy'n gleientiaid gofal cymdeithasol am bob 1,000 o'r boblogaeth 0-17 oed. Mae hyn yn cymharu â mân gynnydd ledled Cymru a'r awdurdodau cymaradwy. Dengys Ffigur 9 y duedd yn ystod y cyfnod hwn.

Ffigur 9: Cyfradd cleientiaid gofal cymdeithasol 0-17 oed am bob 1,000 o'r boblogaeth



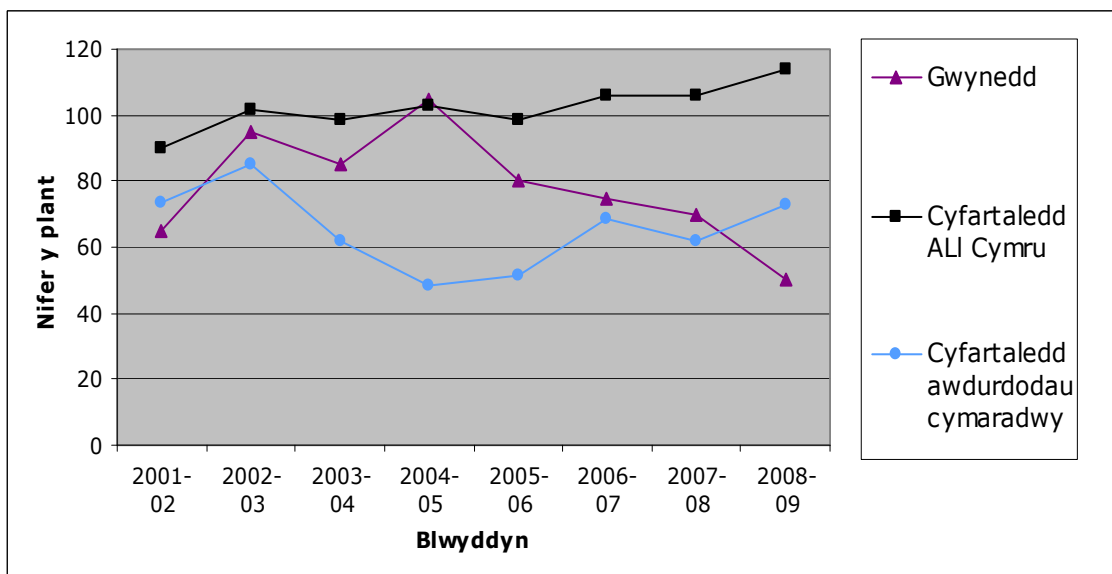
Ffynhonnell: Uned Ddata Llywodraeth Leol ~ Cymru

Mae plant a phobl ifanc sydd yng ngofal yr awdurdod lleol (plant sy'n derbyn gofal) yn rhan allweddol o'r grŵp cleientiaid hwn. Dengys Ffigur 10 nifer y plant a oedd yn derbyn gofal ar 31 Mawrth ar draws yr wyth mlynedd i 2008-09. Yn ystod y cyfnod hwn parhaodd nifer y plant a oedd yn derbyn gofal gan Wunedd i godi. Yn yr un modd, mae'r niferoedd cyfartalog ar draws awdurdodau Cymru a'r awdurdodau cymaradwy wedi codi hefyd. Ar gyfer 2008-09 arhosodd nifer y plant a oedd yn derbyn gofal uwchlaw cyfartaledd yr awdurdodau cymaradwy.

Ffigur 10: Nifer y plant a oedd yn derbyn gofal ar 31 Mawrth.

Ffynhonnell: Uned Ddata Llywodraeth Leol ~ Cymru

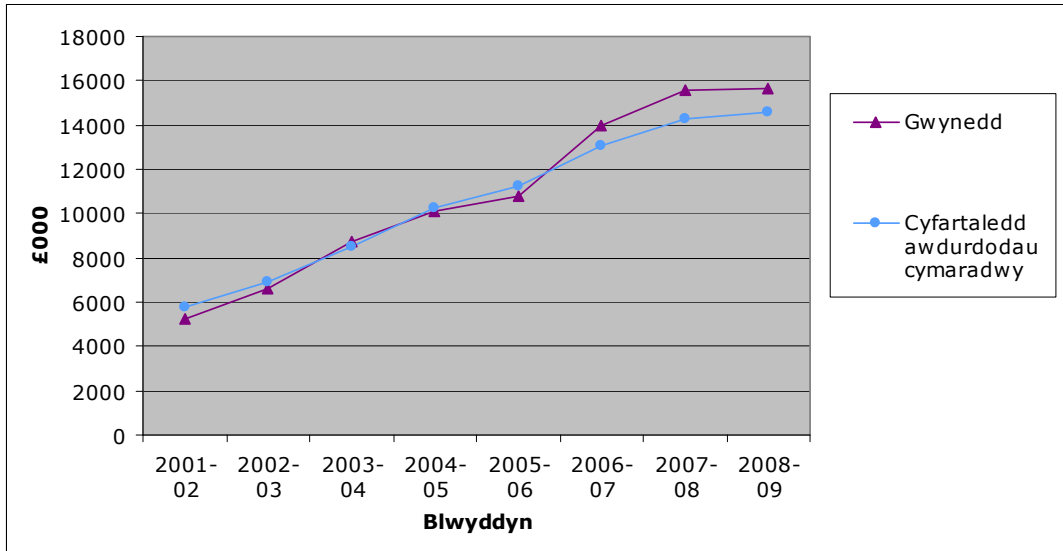
Mae cofrestrï amddiffyn plant yn cael eu cynnal gan bob awdurdod lleol er mwyn gwella gweithdrefnau amddiffyn plant i blant a phobl ifanc. Dengys Ffigur 11 y duedd yn y niferoedd ar gofrestrï amddiffyn plant yn y cyfnod 2001-02 hyd 2008-09. Mae'n amlwg o'r graff fod 2008-09 wedi gweld lleihad mawr yn nifer y plant a phobl ifanc ar y Gofrestr yng Ngwynedd, tra bod cynnydd wedi digwydd yng nghyfartaledd holl awdurdodau Cymru a ffigur yr awdurdodau cymaradwy am y tro cyntaf ers 2001-02.

Ffigur 11: Nifer y plant ar y Gofrestr Amddiffyn Plant ar 31 Mawrth.

Ffynhonnell: Uned Ddata Llywodraeth Leol ~ Cymru

Yn ystod y cyfnod 2001-02 i 2008-09 roedd gwariant Gwynedd ar wasanaethau plant a phobl ifanc wedi bron â threblu, er i 2008-09 weld cynnydd o lai nag 1% ar ffigur y flwyddyn flaenorol. Yn yr un cyfnod parhaodd gwariant cyfartalog yr awdurdodau cymaradwy hefyd, ar gyfradd debyg iawn i gyfradd Gwynedd. Dengys Ffigur 12 y duedd o ran gwariant i Wunedd a'r awdurdodau cymaradwy ers 2001-02.

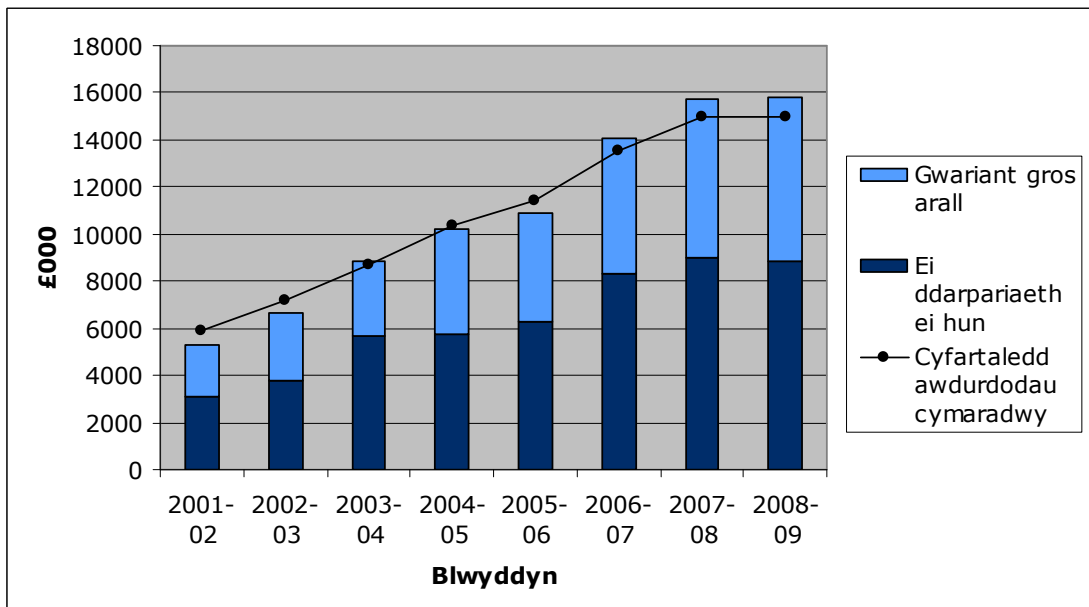
Ffigur 12: Gwariant net ar wasanaethau plant a theuluoedd.



Ffynhonnell: Llywodraeth Cynulliad Cymru

Dengys Ffigur 13 batrwm gwariant gros Gwynedd ar wasanaethau plant a theuluoedd. Dengys fod y gyfran a fuddsoddwyd yn ei ddarpariaeth ei hun wedi aros yn gyson rhwng 2001-02 a 2008-09.

Ffigur 13: Gwariant gros Gwynedd ar wasanaethau plant a theuluoedd wedi ei rannu'n gymesur rhwng ei ddarpariaeth ei hun a darpariaeth arall

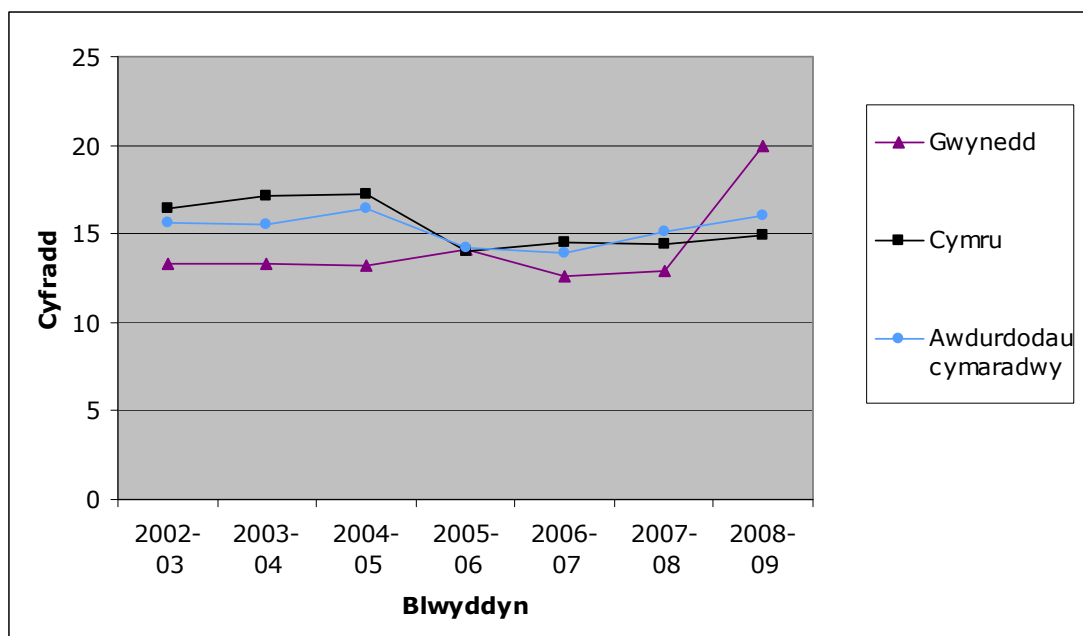


Ffynhonnell: Llywodraeth Cynulliad Cymru

Oedolion 18-64

Yn 2008-09 roedd gan Wunedd gyfradd o 20 o ddefnyddwyr gwasanaeth sy'n oedolion rhwng 18 a 64 oed yn derbyn gwasanaethau am bob 1,000 o'r boblogaeth 18-64 oed. Parhaodd y gyfradd hon ymhell uwchlaw cyfradd yr awdurdodau cymaradwy o 16 a chyfradd Cymru o 15. Yn debyg i'r awdurdodau cymaradwy a Chymru, roedd cyfradd Gwynedd hefyd wedi cynyddu ers y flwyddyn flaenorol. Dengys Ffigur 14 y duedd yn y cyfnod 2002-03 i 2008-09.

Ffigur 14: Cyfradd defnyddwyr gwasanaeth sy'n oedolion 18-64 oed yn derbyn gwasanaethau cymunedol a phreswyl am bob 1,000 o'r boblogaeth 18-64 oed.

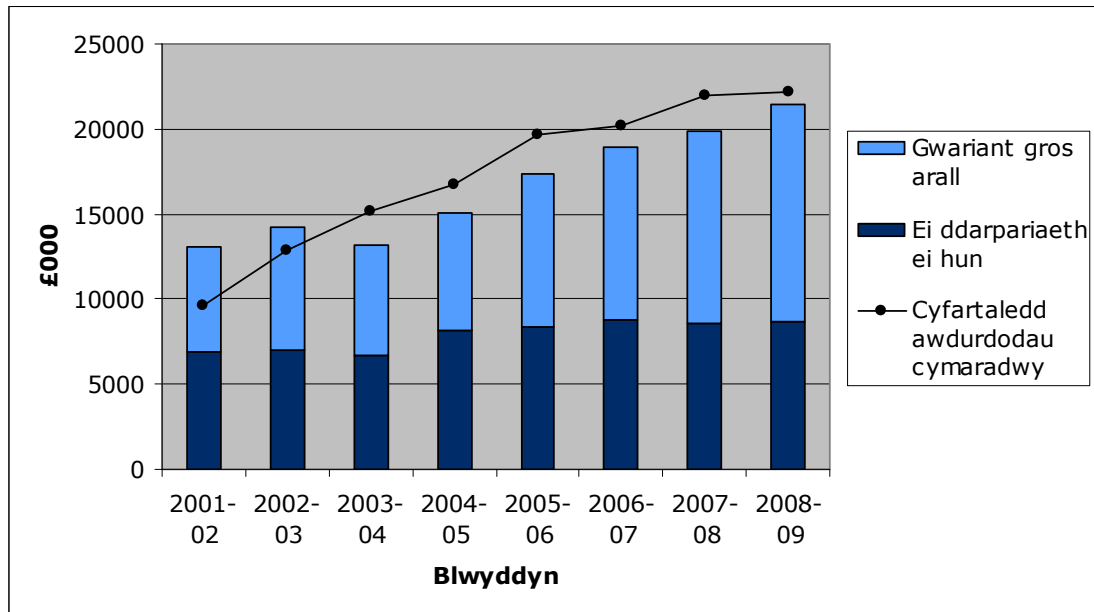


Ffynhonnell: Uned Ddata Llywodraeth Leol ~ Cymru. Sylwch nad yw ffigur awdurdodau cymaradwy yn 2004-05 yn cynnwys data ar gyfer Ynys Môn, nad oedd ar gael am y flwyddyn honno.

O'r 1,414 o ddefnyddwyr gwasanaeth mewn oed yng Ngwynedd yn 2008-09, cafodd 96% gymorth yn y gymuned. Roedd hyn yn godiad ar y 92% yn 2007-08. Yn gyferbyniol, arhosodd y gyfran i Gymru yn ei hunfan ar 94% a lleihaodd y gyfran i'r awdurdodau cymaradwy i 92%.

Er 2001-02, cynyddodd Gwynedd, yn debyg i awdurdodau eraill Cymru, ei wariant ar wasanaethau cymdeithasol i oedolion yn sylweddol. Yn yr un cyfnod, ar wahân i nifer fach o eithriadau, lleihaodd y gyfran a wariwyd ar ei ddarpariaeth ei hun. Mae'r un duedd yn amlwg i Gymru gyfan a'r awdurdodau cymaradwy. Fodd bynnag, er i'r duedd am i lawr barhau yn 2008-09 i Wunedd ac i Gymru, arhosodd yr awdurdodau cymaradwy yn gyson ar 31%. Dengys Ffigur 15 fuddsoddiad Gwynedd mewn darpariaeth.

Ffigur 15: Gwariant gros Gwynedd ar oedolion 18-64 oed wedi ei rannu'n gymesur rhwng ei ddarpariaeth ei hun a darpariaeth arall.



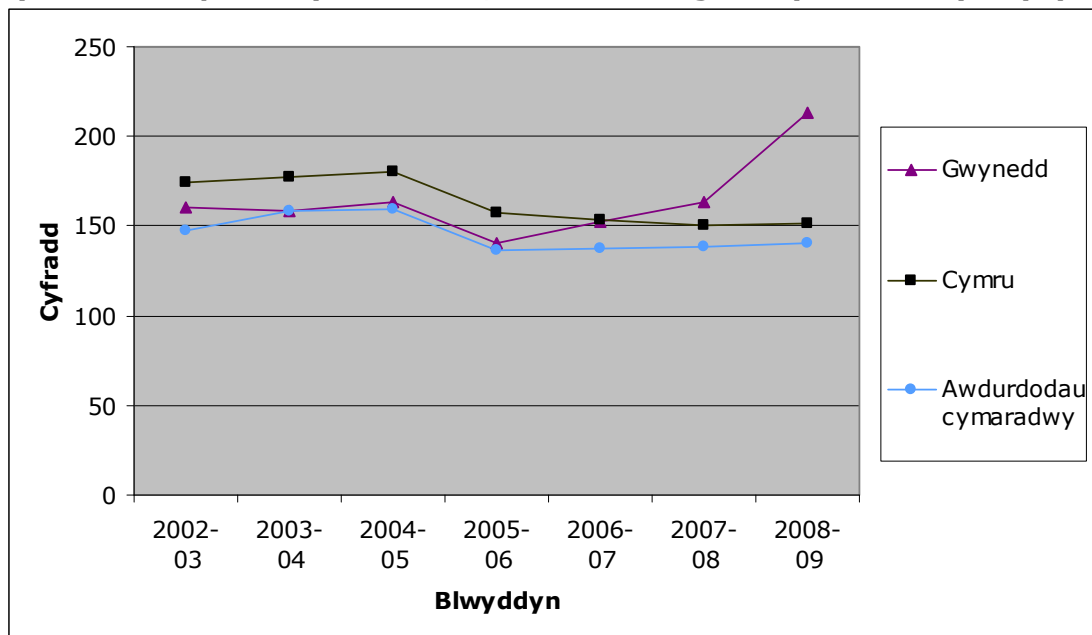
Ffynhonnell: Llywodraeth Cynulliad Cymru

Pobl hŷn (65 ac yn hŷn)

Pobl hŷn 65+ oed oedd y gyfran uchaf o gleientiaid gofal cymdeithasol Gwynedd. Yn 2008-09 roedd 67% o holl gleientiaid gofal cymdeithasol Gwynedd yn 65+ oed. Mae hyn yn cymharu â 64% ar draws yr awdurdodau cymaradwy a 61% ledled Cymru.

Yn 2008-09 cododd y gyfradd cleientiaid gofal cymdeithasol 65+ oed gan 30% ar ffigur 2007-08 i 214 am bob 1,000 o'r boblogaeth 65+ oed. Mae hyn yn cymharu â chodiad o lai nag 1% ledled Cymru i 151 ym mhob mil a chodiad o 2% ar draws yr awdurdodau cymaradwy i 140 ym mhob mil. Dengys Ffigur 16 y duedd yn y gyfradd oedolion 65+ oed sy'n ddefnyddwyr gwasanaeth ers 2001-02.

Ffigur 16: Cyfradd oedolion 65 oed ac yn hŷn sy'n derbyn gwasanaethau cymunedol a phreswyl am bob 1,000 o'r boblogaeth (65 oed ac yn hŷn).

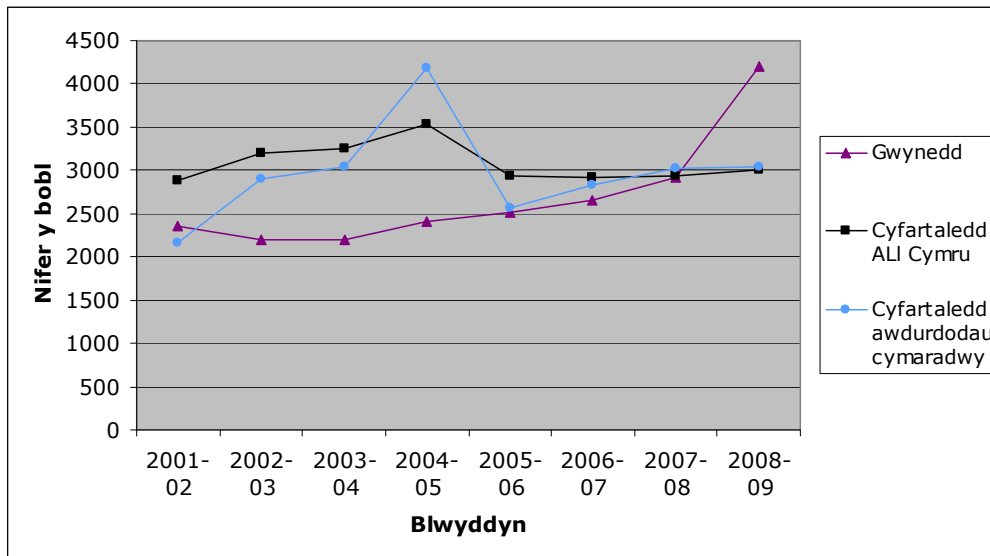


Ffynhonnell: Uned Ddata Llywodraeth Leol ~ Cymru

O'r 4,960 o gleientiaid gofal cymdeithasol Gwynedd 65+ oed, cynorthwyodd Gwynedd 85% i barhau i fyw yn annibynnol gartref. Mae hyn yn gyfartal â 18% o'r holl boblogaeth 65+ oed. Roedd y ganran o gleientiaid 65+ oed a gynorthwywyd i fyw gartref ar draws yr awdurdodau cymaradwy yn 85% hefyd. Fodd bynnag, er i ganran cleientiaid gofal cymdeithasol a gynorthwywyd i fyw gartref godi'n gyson ledled Cymru ers 2005-06, roedd Gwynedd a'r awdurdodau cymaradwy fel ei gilydd wedi dangos rhywfaint o amrywiant yn eu ffigurau.

Ers 2001-02 roedd cyfanswm y defnyddwyr gwasanaeth yn y grŵp oedran hwn a dderbyniodd wasanaethau yn y gymuned wedi codi'n gyson, gydag ychydig o eithriadau, gan aros yn uwch na chyfartaledd yr awdurdodau cymaradwy. Ar gyfer 2008-09 dangosodd Gwynedd godiad llawer uwch yn y ffigurau na chyfartaledd yr awdurdodau cymaradwy a chyfartaledd ALI Cymru. Dengys Ffigur 17 niferoedd y bobl hŷn roedd Gwynedd wedi eu cefnogi mewn cyd-destun cymunedol gan gynnwys technoleg gynorthwyol.

Ffigur 17: Nifer y cleientiaid gofal cymdeithasol 65 oed ac yn hŷn sy'n derbyn gwasanaethau yn y gymuned yn ystod y flwyddyn.

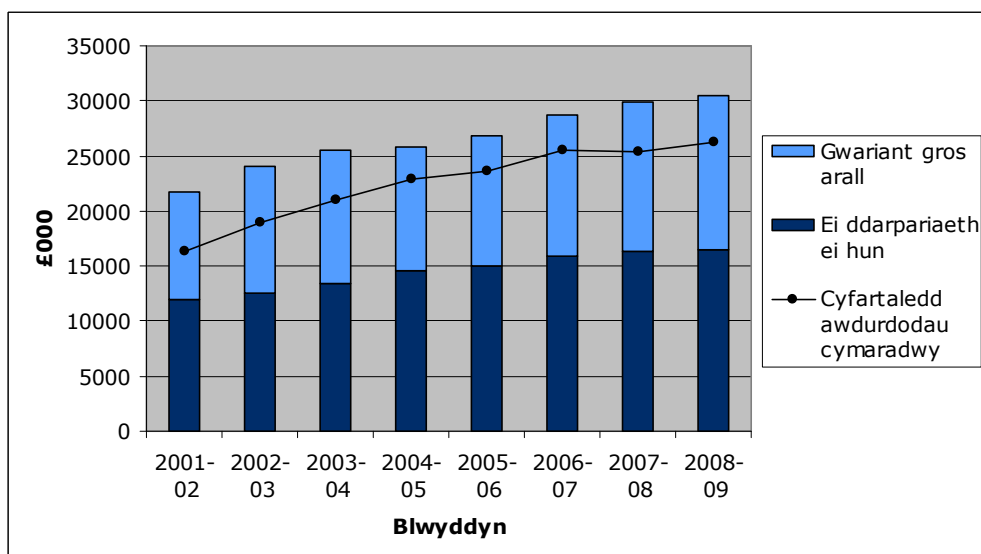


Ffynhonnell: Uned Ddata Llywodraeth Leol ~ Cymru

Roedd gwariant ar gleientiaid gofal cymdeithasol yn y categori oedran hwn wedi bod yn codi'n gyson yng Ngwynedd yn ystod y blynyddoedd diwethaf a gwelodd 2008-09 godiad o 40% ar 2001-02. Cafodd y duedd hon ei hadlewyrchu hefyd ar draws cyfartaledd yr awdurdodau cymaradwy. At ei gilydd, arhosodd gwariant ar gleientiaid gofal cymdeithasol Gwynedd 65+ oed yn uwch na chyfartaledd yr awdurdodau cymaradwy.

Ers 2001-02 lleihaodd y gyfran o wariant ar ei ddarpariaeth ei hun. Mae hyn yn wir hefyd am yr awdurdodau cymaradwy ac am Gymru. Fodd bynnag, yn 2008-09 arhosodd gwariant Gwynedd ar ei ddarpariaeth ei hun yn gyson ar 54%. Dengys Ffigur 18 y duedd yng ngwariant Gwynedd a phatrwm y gwariant hwnnw.

Ffigur 18: Gwariant gros Gwynedd ar oedolion 65 oed ac yn hŷn wedi ei rannu'n gymesur rhwng ei ddarpariaeth ei hun a darpariaeth arall.

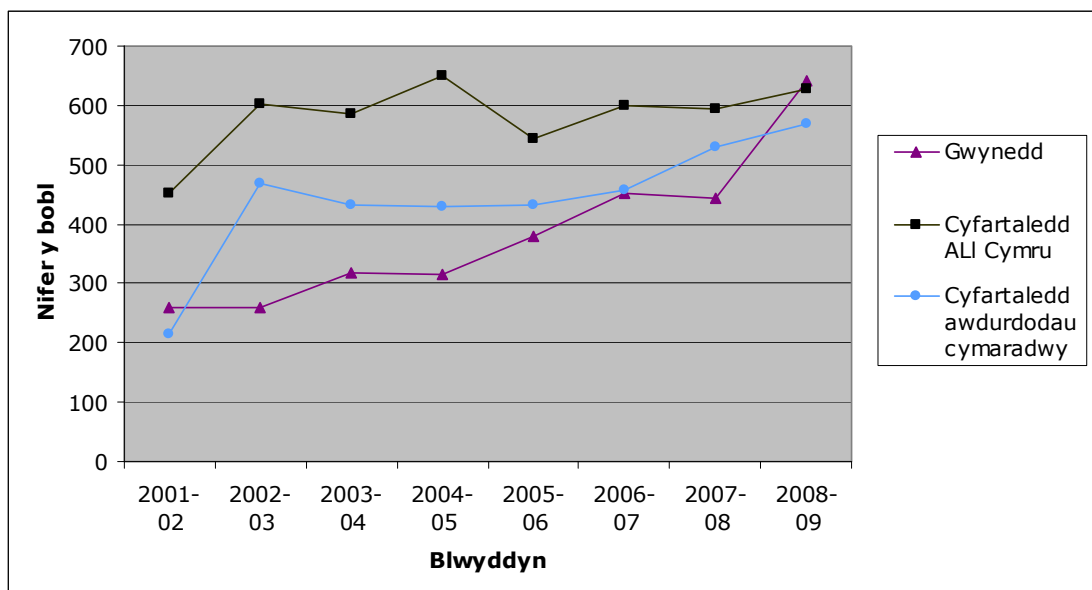


Ffynhonnell: Llywodraeth Cynulliad Cymru

Oedolion 18-64 oed ag anabledd corfforol a synhwyraidd

Yn 2008-09 roedd gan Wynedd yn sylweddol fwy o gleientiaid ag anableddau corfforol a synhwyraidd a oedd yn derbyn gwasanaethau cymunedol a phreswyl nag a fu ganddo yn 2001-02 ac, fel a welir yn Ffigur 19, roedd yn niferoedd, unwaith eto, ar i fyny. Yn wir, gwelodd 2008-09 godiad o 45% yn nifer y cleientiaid ers 2007-08. Yn 2008-09 roedd gan Wynedd 641 o gleientiaid gofal cymdeithasol ag anableddau corfforol a synhwyraidd. Mae hyn yn cymharu â chyfartaledd o 628 ledled awdurdodau lleol Cymru a 568 ar draws yr awdurdodau cymaradwy.

Ffigur 19: Nifer yr oedolion 18-64 oed ag anableddau corfforol a synhwyraidd sy'n derbyn gwasanaethau cymunedol neu breswyl yn ystod y flwyddyn.

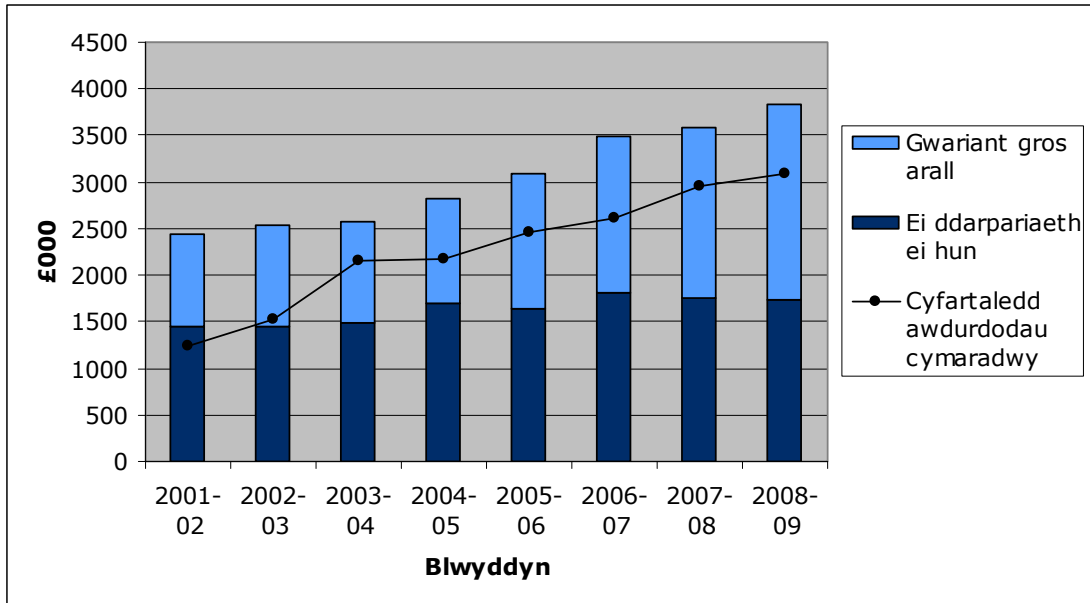


Ffynhonnell: Uned Ddata Llywodraeth Leol ~ Cymru. Sylwch nad yw cyfartaledd awdurdodau cymaradwy yn 2004-05 yn cynnwys data ar gyfer Ynys Môn, nad oedd ar gael am y flwyddyn honno.

Ers 2001, mae Gwynedd wedi cynyddu gwariant yn y maes hwn. Yn yr un modd, mae'r gwariant cyfartalog ar draws awdurdodau lleol Cymru a'r awdurdodau cymaradwy wedi codi hefyd. Yn 2008-09 arhosodd lefel gwariant Gwynedd yn uwch na gwariant cyfartalog yr awdurdodau cymaradwy.

Yn yr un cyfnod lleihaodd cyfran y gwariant a fuddsoddwyd yn ei ddarpariaeth ei hun. Gwariodd Gwynedd 45% ar ei ddarpariaeth ei hun yn 2008-09 o'i gymharu â'r awdurdodau cymaradwy a wariodd 42% ar eu darpariaeth eu hun. Dengys Ffigur 20 y duedd yng ngwariant Gwynedd yn y maes hwn a phatrwm y gwariant hwnnw.

Ffigur 20: Gwariant gros Gwynedd ar oedolion 18-64 oed ag anableddau corfforol a synhwyrdd wedi ei rannu'n gymesur rhwng ei ddarpariaeth ei hun a darpariaeth arall.

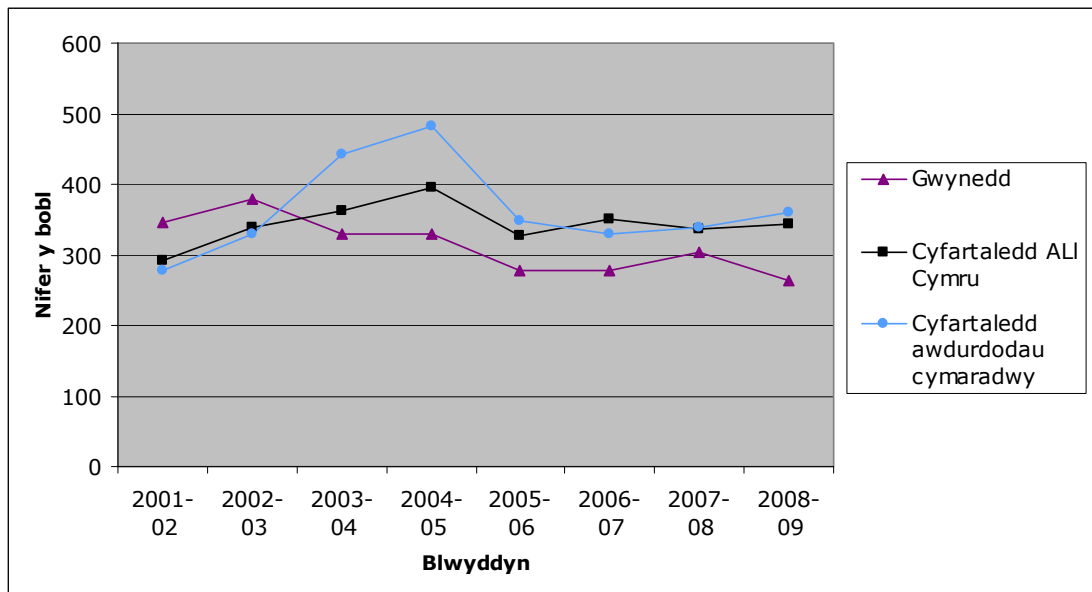


Ffynhonnell: Llywodraeth Cynulliad Cymru

Oedolion 18-64 oed ag anableddau dysgu

Gwelodd 2008-09 ostyngiad mawr yn nifer y bobl ag anableddau dysgu a oedd yn derbyn gwasanaethau cymunedol a phreswyl. I'r gwrthwyneb, dangosodd nifer cyfartalog y cleientiaid ar draws awdurdodau Cymru a'r awdurdodau cymaradwy godiad bach. Yn 2008-09 roedd niferoedd cleientiaid Gwynedd yn y maes hwn yn llai nag yn 2001-02 gan aros islaw cyfartaledd awdurdodau yng Nghymru a chyfartaledd yr awdurdodau cymaradwy. Dengys Ffigur 21 y duedd yn y niferoedd sy'n derbyn gwasanaethau yn y grŵp cleientiaid hwn.

Ffigur 21: Nifer yr oedolion 18-64 oed ag anableddau dysgu sy'n derbyn gwasanaethau cymunedol a phreswyl yn ystod y flwyddyn.

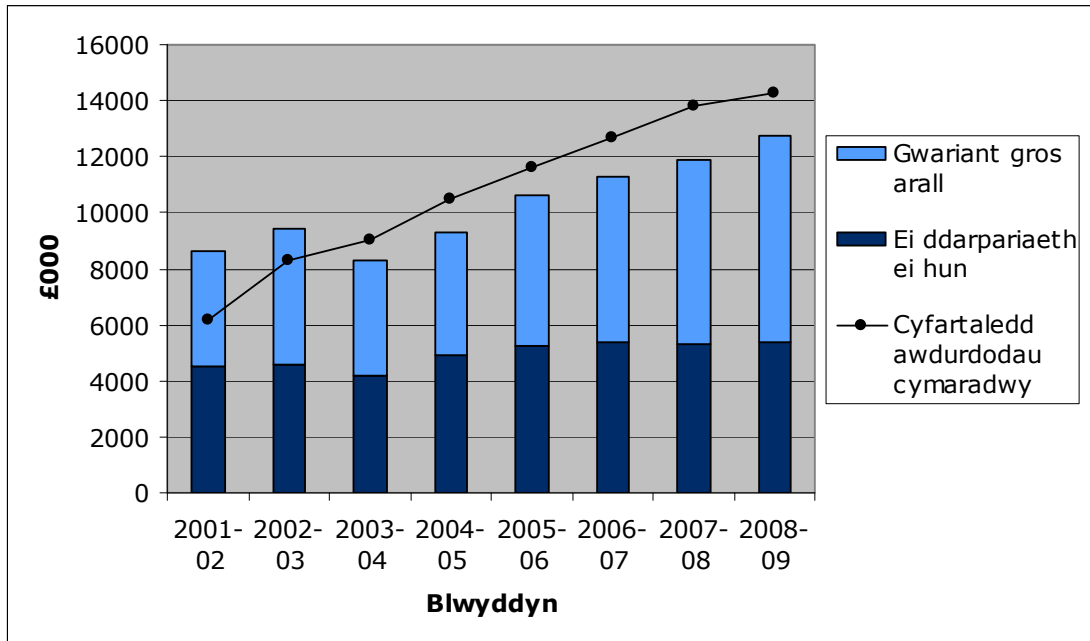


Ffynhonnell: Uned Ddata Llywodraeth Leol ~ Cymru. Sylwch nad yw cyfartaledd awdurdodau cymaradwy yn 2004-05 yn cynnwys data ar gyfer Ynys Môn, nad oedd ar gael am y flwyddyn honno.

Er gwaethaf gostyngiad yn nifer y cleientiaid, parhaodd gwariant Gwynedd yn y maes hwn i godi. Yn wir, gwelodd 2008-09 godiad o 8% yng ngwariant Gwynedd o'i gymharu â dim ond 4% ar draws yr awdurdodau cymaradwy.

Yn 2008-09 lleihaodd cyfran y gwariant ar ei ddarpariaeth ei hun ychydig ers 2007-08 ac arhosodd yn llai na'r gyfran gymharol yn 2001-02. Parhaodd y gyfran ledled Cymru ac yn yr awdurdodau cymaradwy i gynyddu. Dengys Ffigur 22 lefel a phatrwm gwariant yng Ngwynedd.

Ffigur 22: Gwariant gros Gwynedd ar oedolion 18-64 oed ag anableddau dysgu wedi ei rannu'n gymesur rhwng ei ddarpariaeth ei hun a darpariaeth arall.

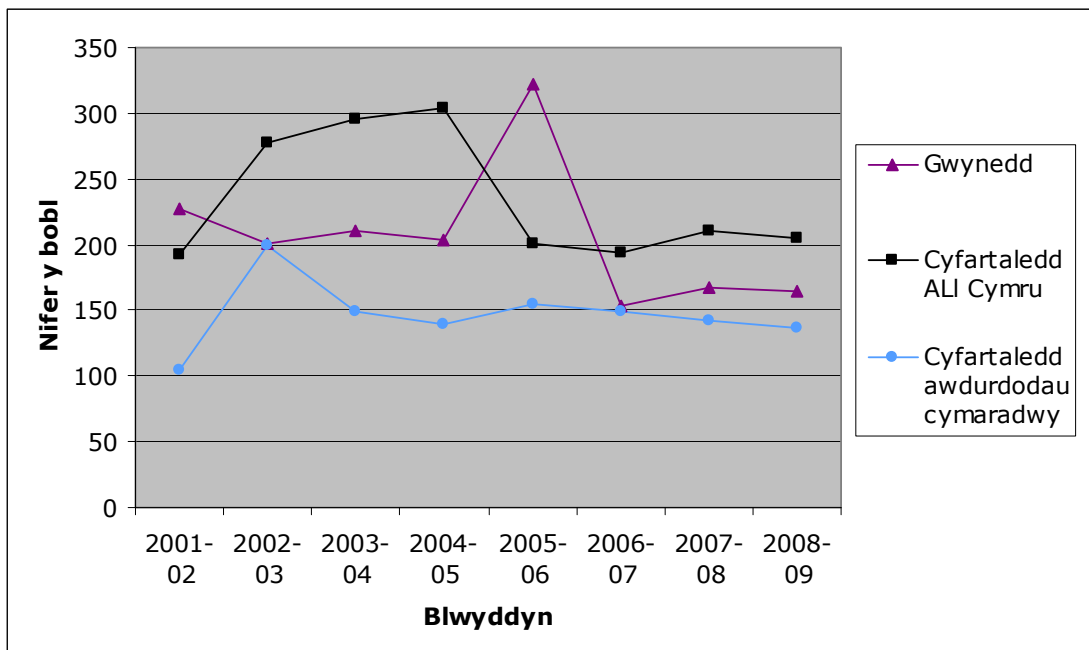


Ffynhonnell: Llywodraeth Cynulliad Cymru

Oedolion 18-64 oed â phroblemau iechyd meddwl

Gwelodd 2008-09 fân ostyngiad yn nifer y bobl â phroblemau iechyd meddwl a oedd yn derbyn gwasanaethau cymunedol a phreswyl yng Ngwynedd. Am yr un cyfnod, lleihaodd cyfartaledd ALI Cymru a chyfartaledd yr awdurdodau cymaradwy hefyd. Yn 2008-09 roedd niferoedd cleientiaid Gwynedd yn y maes hwn islaw lefel 2001-02, er iddynt aros yn uwch na chyfartaledd yr awdurdodau cymaradwy. Dengys Ffigur 23 y duedd yn y niferoedd sy'n derbyn gwasanaethau yn y grŵp cleientiaid hwn.

Ffigur 23: Nifer yr oedolion 18-64 oed ag anawsterau iechyd meddwl sy'n derbyn gwasanaethau cymunedol a phreswyl yn ystod y flwyddyn.

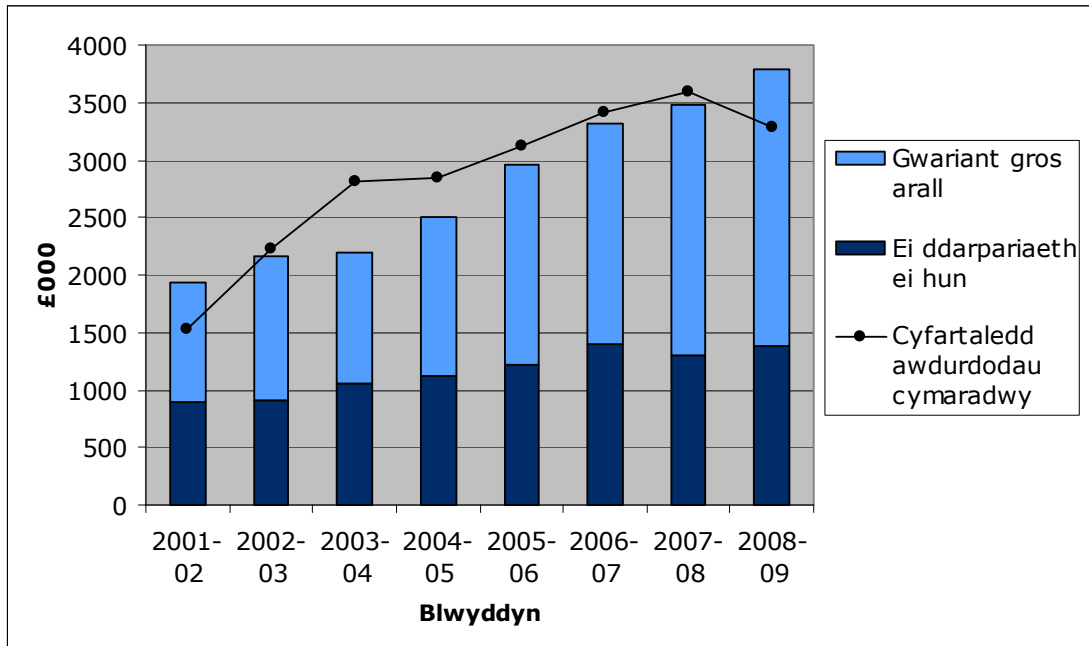


Ffynhonnell: Uned Ddata Llywodraeth Leol ~ Cymru. Sylwch nad yw cyfartaledd awdurdodau cymaradwy yn 2004-05 yn cynnwys data ar gyfer Ynys Môn, nad oedd ar gael am y flwyddyn honno.

O'i gymharu â meysydd gwasanaeth eraill, mae hwn yn faes gwariant cymharol fach. Er gwaethaf gostyngiad yn nifer y cleientiaid, mae gwariant 2008-09 yn y maes hwn bron â dyblu ers 2001-02. Mae gwariant cyfartalog yr awdurdodau cymaradwy wedi dyblu hefyd yn ystod y cyfnod hwn.

Bu cyfran gwariant Gwynedd ar ei ddarpariaeth ei hun yn weddol sefydlog ers 2001, er i 2008-09 weld lleihad ar ffigur y flwyddyn flaenorol. Yn gyferbyniol, roedd lefel y gwariant ar eu darpariaeth ei hun wedi codi i Gymru gyfan a'r awdurdodau cymaradwy yn 2008-09. Dengys Ffigur 24 y tueddiadau hyn yn ogystal â'r rhaniad yng ngwariant Gwynedd rhwng ei ddarpariaeth ei hun a darpariaeth arall.

Ffigur 24: Gwariant gros Gwynedd ar oedolion 18-64 oed ag anawsterau iechyd meddwl wedi ei rannu'n gymesur rhwng ei darpariaeth ei hun a darpariaeth arall.



Ffynhonnell: Llywodraeth Cynulliad Cymru

Atodiad 1

Cyrraedd ein rhestr o awdurdodau cymaradwy

Er mwyn cyrraedd ein rhestr o awdurdodau cymaradwy rydym wedi defnyddio [model awdurdodau cymaradwy](#). Darn o feddalwedd ystadegol yw hwn sydd ar gael am ddim ar [wefan Uned Ddata Llywodraeth Leol](#). Mae'n gadael i awdurdodau ddewis naill ai data (dangosyddion) penodol sosio-demograffaid a/neu sy'n benodol i wasanaeth, i gyrraedd set o gymdogion ystadegol agosaf.

Mae'r dull hwn yn rhoi sgôr (pellter) i bob pâr o awdurdodau yn ôl y tebygrwydd rhyngddynt:

- Ein henw ar hyn yw'r 'pellter' sydd wedi ei gyfrifo, am fod y dull o gyfrifo'r gwahaniaeth mewn newidyn yr un peth â chyfrifo pellter daearyddol.
- Yna mae'r 'pellteroedd' yn cael eu cyfuno i roi sgôr gyffredinol.
- Po isaf y mae'r sgôr, mwyaf cymaradwy y mae'r awdurdodau.
- Mae cynyddu nifer y dangosyddion yn lleihau'r tebygolrwydd o gael cydweddu 'agos'.

Dewisom ni'r newidynnau sy'n dilyn er mwyn dod o hyd i'r cymdogion agosaf:

- Poblogaeth;
- Dwysedd poblogaeth;
- Plant dibynnol mewn teuluoedd sy'n derbyn cymhorthdal incwm;
- Poblogaeth o dan 18 oed mewn wardiau â dwysedd wedi ei bwysoli sy'n fwy nag 1.5 gwaith cyfartaledd Cymru;
- Plant dibynnol mewn tai gorlawn;
- Plant dibynnol mewn tai cymdeithasol ar rent;
- Poblogaeth o dan 18 oed;
- Poblogaeth 18 i 64 oed;
- Oedolion 18 i 64 oed mewn grwpiau ethnig heb fod yn wyn;
- Hawlwyr lwfans anabledd difrifol a lwfans byw i'r anabl o dan 65 oed;
- Cartrefi lle mae'r penteulu'n 18 i 64 oed hwb ofalwr;
- Hawlwyr cymhorthdal incwm a'r lwfans chwilio am waith o dan 65 oed;
- Pensiynwyr â salwch hirdymor cyfyngus;
- Derbynwyr cymhorthdal incwm sy'n 60 oed ac yn hŷn /65 oed ac yn hŷn (o 2005-06);
- Pensiynwyr sy'n byw ar eu pen eu hun mewn cartrefi; a'r
- Boblogaeth 85 oed ac yn hŷn.

Am fwy o wybodaeth gweler ein gwefan.